

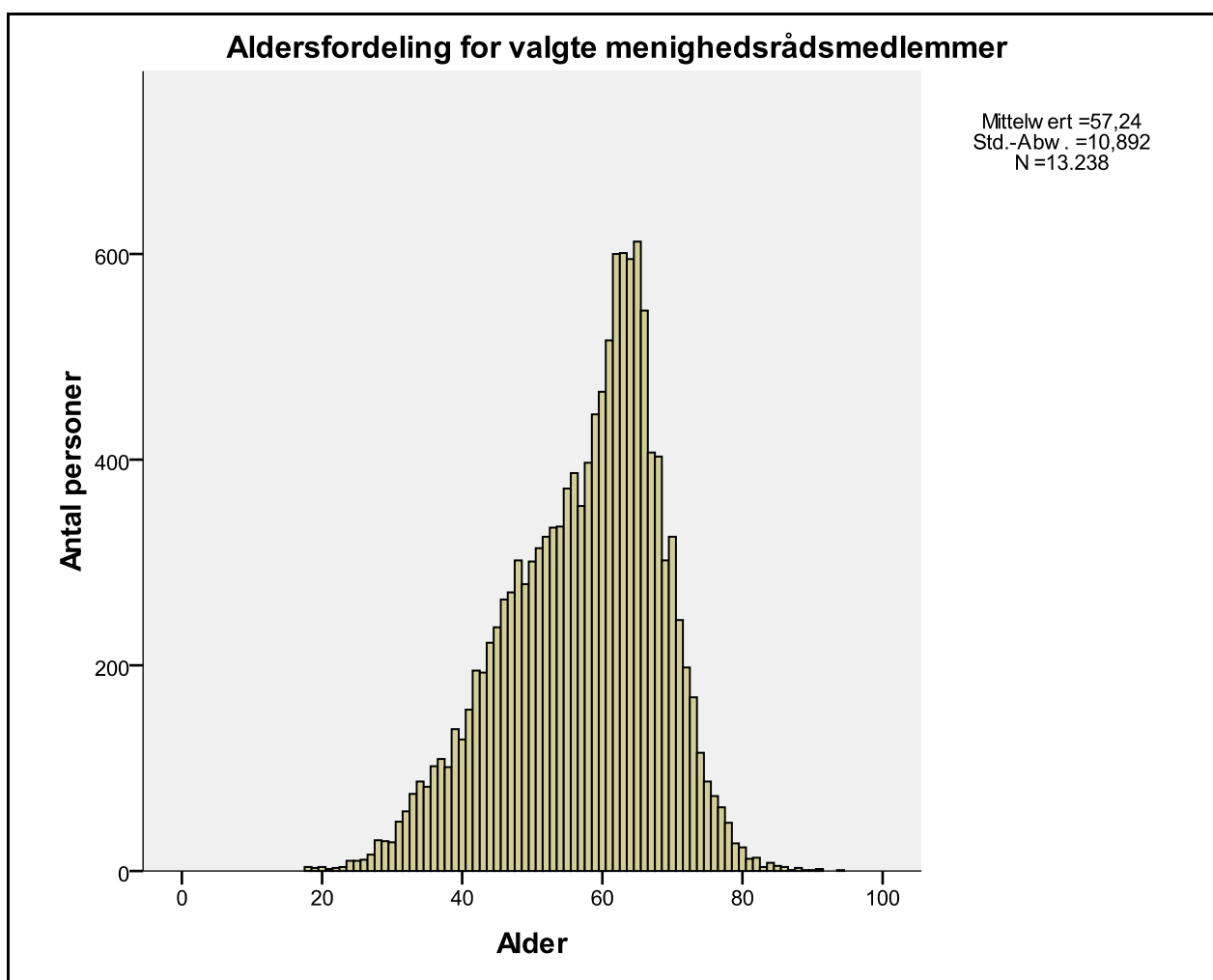
Aldersfordelingen i menighedsrådene

Af Steen Marqvard Rasmussen

De følgende opgørelser af de valgte menighedsrådsmedlemmers aldersfordeling bygger på indberetningen af valget til Kirkeministeriet, som vi har adgang til via KIS (Kirkens Informationssystem), som jævnligt opdateres. De her anvendte data er modtaget den 7. januar 2009.

1. Aldersfordeling på individniveau

Vi har oplysninger om alderen for 13.238 valgte menighedsrådsmedlemmer,¹ hvilket skønmæssigt er 99,1% af alle valgte rådsmedlemmer i Danmark. Alderen fordeler sig på følgende måde:



Figur 1

¹ Præsterne, hvoraf 11 pt. er menighedsrådsformænd og 6 er valgt til kasserer, indgår ikke i analysen, da fokus er på de medlemmer, der blev valgt til menighedsrådet den 11. november 2008.

Som det ses, er gennemsnitsalderen 57 år og 3 måneder. Til sammenligning var menighedsrådsmedlemmernes gennemsnitsalder i februar 2008 på 60 år. Da denne opgørelse fandt sted godt 3 år efter valget i 2004, kan vi med rimelighed antage, at gennemsnitsalderen for rådene i 2004 også lå omkring de 57 år.

Selvom gennemsnitsalderen således er uforandret, kan det godt tænkes, at spredningen omkring gennemsnittet er anderledes. Dette giver den følgende tabel et indtryk af:

Tabel 1: Aldersfordelingen for valgte menighedsrådsmedlemmer

Aldersgrupper	1984	1988	1992	1996	2000	2004	2008
18-29 år	3,0%	-	2,3%	2,2%	1,9%	1,5%	1,0%
30-39 år	15,0%	-	10,8%	9,9%	9,2%	8,1%	6,2%
40-49 år	30,0%	-	29,3%	24,5%	22,6%	19,6%	17,0%
50-59 år	30,0%	-	31,7%	35,4%	33,7%	31,4%	26,9%
60-69 år	19,0%	-	21,4%	22,7%	26,4%	31,8%	38,1%
70+ år	3,0%	-	4,5%	5,2%	6,1%	7,6%	10,8%
Total	100,0%		100,0%	100,0%	100,0%	100,0%	100,0%

Note: Oplysninger om valget i 1988 foreligger ikke.

Kilde: Statistiske efterretninger 1993:16, tabel 7, 1998:16, tabel 3, Landsforeningens valgundersøgelse 2000 og 2004 samt Kirkeministeriet 2009.

Ser vi alene på andelen under 50 år får vi et noget mere overskueligt billede:

Tabel 2: Andelen af valgte menighedsrådsmedlemmer under 50 år

Valgår	Andelen af medlemmer under 50 år
1984	48%
1988	-
1992	42%
1996	37%
2000	34%
2004	29%
2008	24%

Note: Til sammenligning kan det oplyses, at i 1996 var 59% af den del af den danske befolkning, der er fyldt 18 år, under 50 år.

Kilde: Tabel 1.

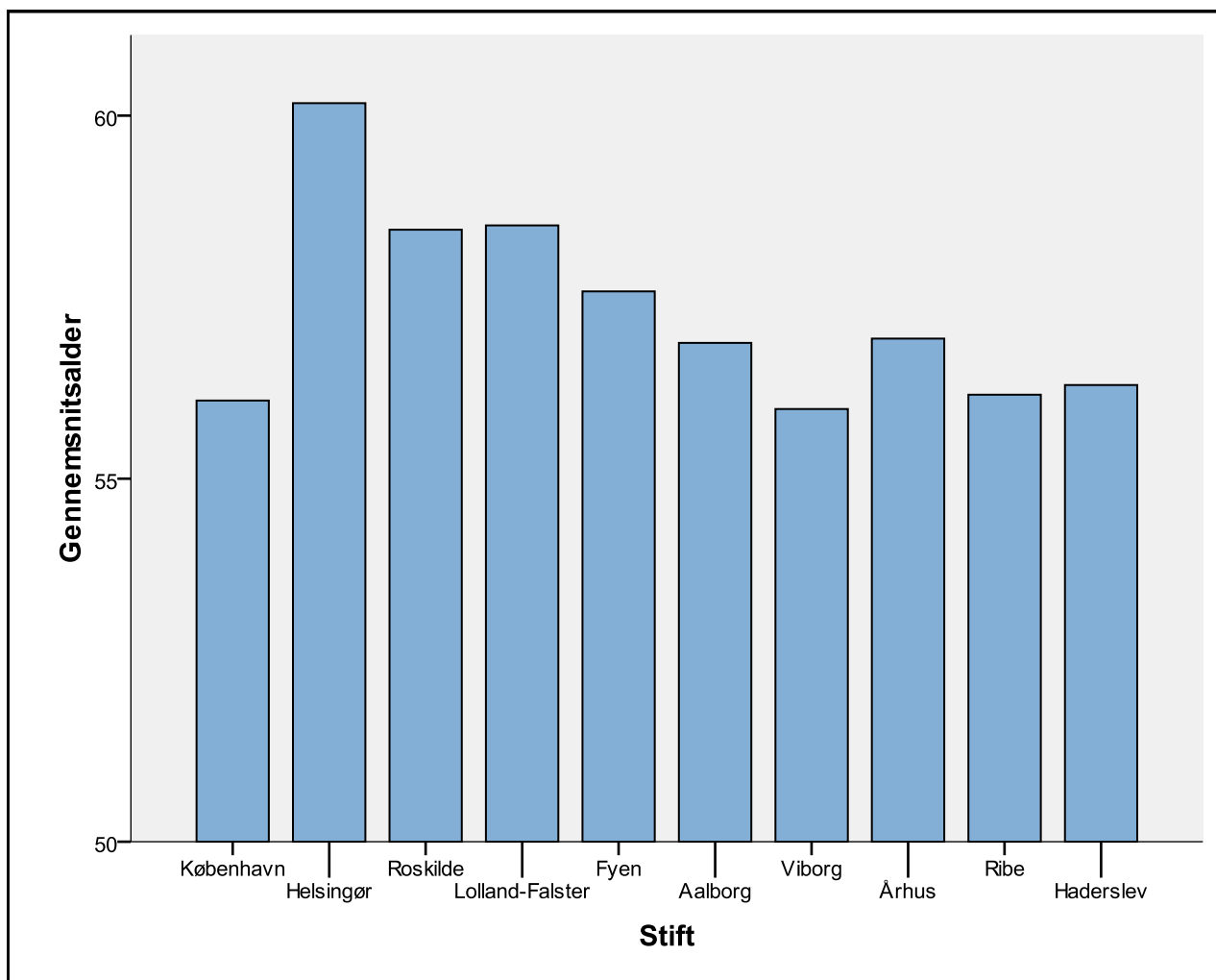
Som det ses, er andelen af unge menighedsrådsmedlemmer fortsat faldende, således at det nu kun er hver fjerde, der er under 50 år.²

² Som det fremgår af referatet fra møde nr. 18, pkt. 10, i Landsforeningens kirke- og strukturudvalg, nåede Landsforeningens valgundersøgelse frem til, at 22% var under 50 år. Denne lidt lavere andel var baseret på en stikprøve af 525 sogne med en svarprocent på 76, og afvigelsen ligger inden for den statistiske usikkerhed.

1.1. Gennemsnitsalderen i forskellige områder af landet

Det viser sig, at såvel stift som sognets urbanisering har signifikant betydning for menighedsrådsmedlemmernes gennemsnitsalder.³ For at beskrive den selvstændige betydning af hhv. stift og urbaniseringsgrad foretages en variansanalyse, der tager højde for, at stifterne har en forskellig fordeling med hensyn til urbaniseringsgrad.

Den følgende figur viser derfor variationen mellem stifterne "alt andet lige". Det vil sige, at den viser den del af aldersvariationen, der alene hidrører fra stiftenes forskellige geografiske placering og under den tænkte forudsætning, at urbaniseringsforholdene var ens i alle stifter:

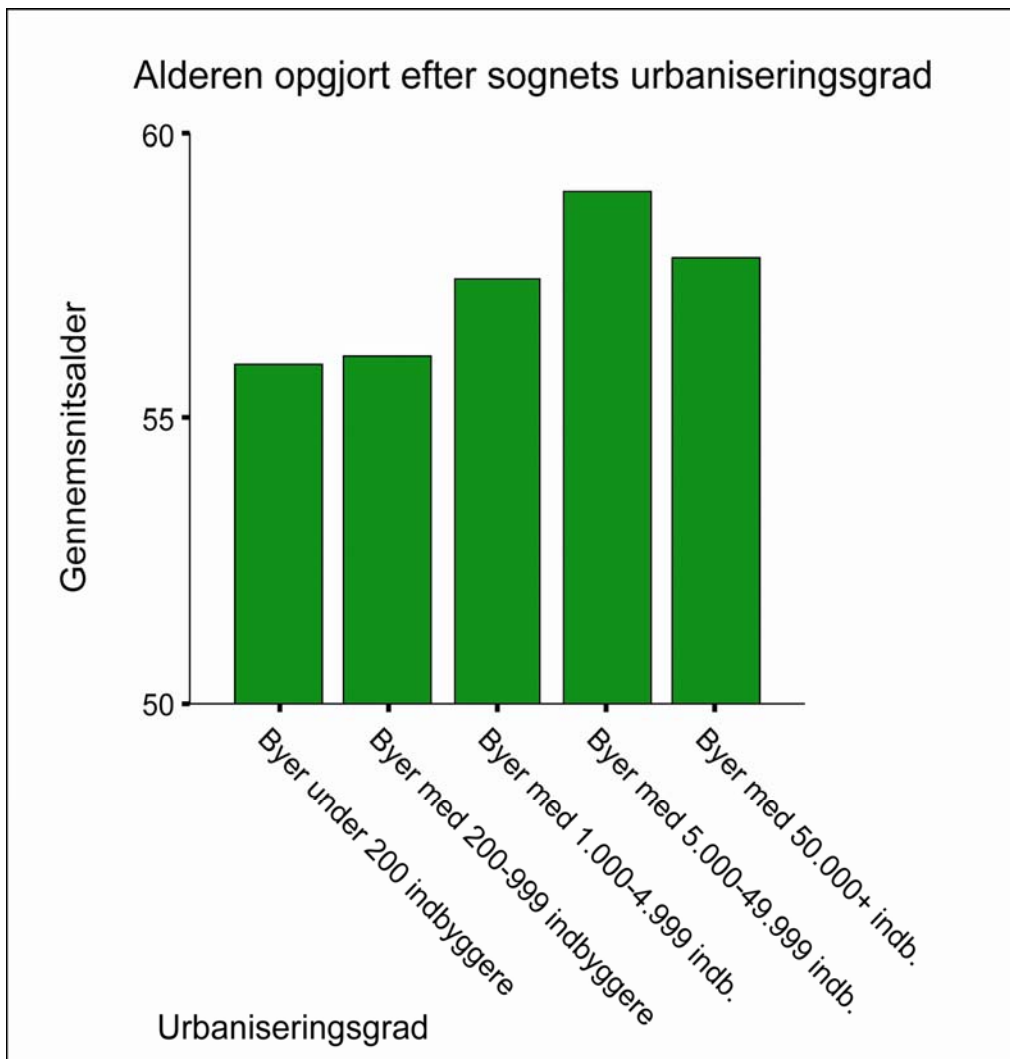


Figur 2

Vi ser, at Helsingør, Roskilde og Lolland-Falster ligger højest med hensyn til de valgte menighedsrådsmedlemmernes gennemsnitsalder, mens Københavns Stift ligger lavest. Spredningen er dog ikke stor: København ligger lavest med 56 år, mens Helsingør ligger højest med 60 år.

Aldersfordelingens variation efter urbaniseringsgrad ses af den næste figur:

³ Urbaniseringsgraden er defineret efter størrelsen på den største by i sognet.



Figur 3

Tendensen er her, at menighedsrådsmedlemmerne er yngst på landet og ældst i de store provinsbyer. Forskellen er dog ikke så stor, da minimumsværdien er 56 år for de mindste byer og 59 år for byerne med 5.000-49.999 indbyggere.

1.2. Andelen af menighedsrådsmedlemmer i alderen 18 til 35 år

I denne sammenhæng kalder vi de 18 til 35 årige menighedsrådsmedlemmer for de "helt unge". Denne gruppe udgør på landsplan 3,8% af alle valgte rådsmedlemmer, og den følgende tabel viser, hvordan denne andel varierer med stift og urbaniseringsgrad.

Tabel 3: Menighedsrådsmedlemmerne fordelt efter alder, stift og sognets urbanisering

		Alder	
		18 - 35 år	36+ år
Stift P < 0,001	København	9%	91%
	Helsingør	3%	97%
	Roskilde	3%	97%
	Lolland-Falster	2%	98%
	Fyen	3%	97%
	Aalborg	4%	96%
	Viborg	3%	97%
	Århus	4%	96%
	Ribe	3%	97%
	Haderslev	4%	96%
Urbaniseringsgrad p < 0,001	Byer under 200 indbyggere	3%	97%
	Byer med 200-999 indbyggere	3%	97%
	Byer med 1.000-4.999 indbyggere	3%	97%
	Byer med 5.000-19.999 indbyggere	3%	97%
	Byer med 20.000-49.999 indbyggere	3%	97%
	Byer med 50.000+ indbyggere bortset fra hovedstaden	7%	93%
	Hovedstadsområdet	7%	93%

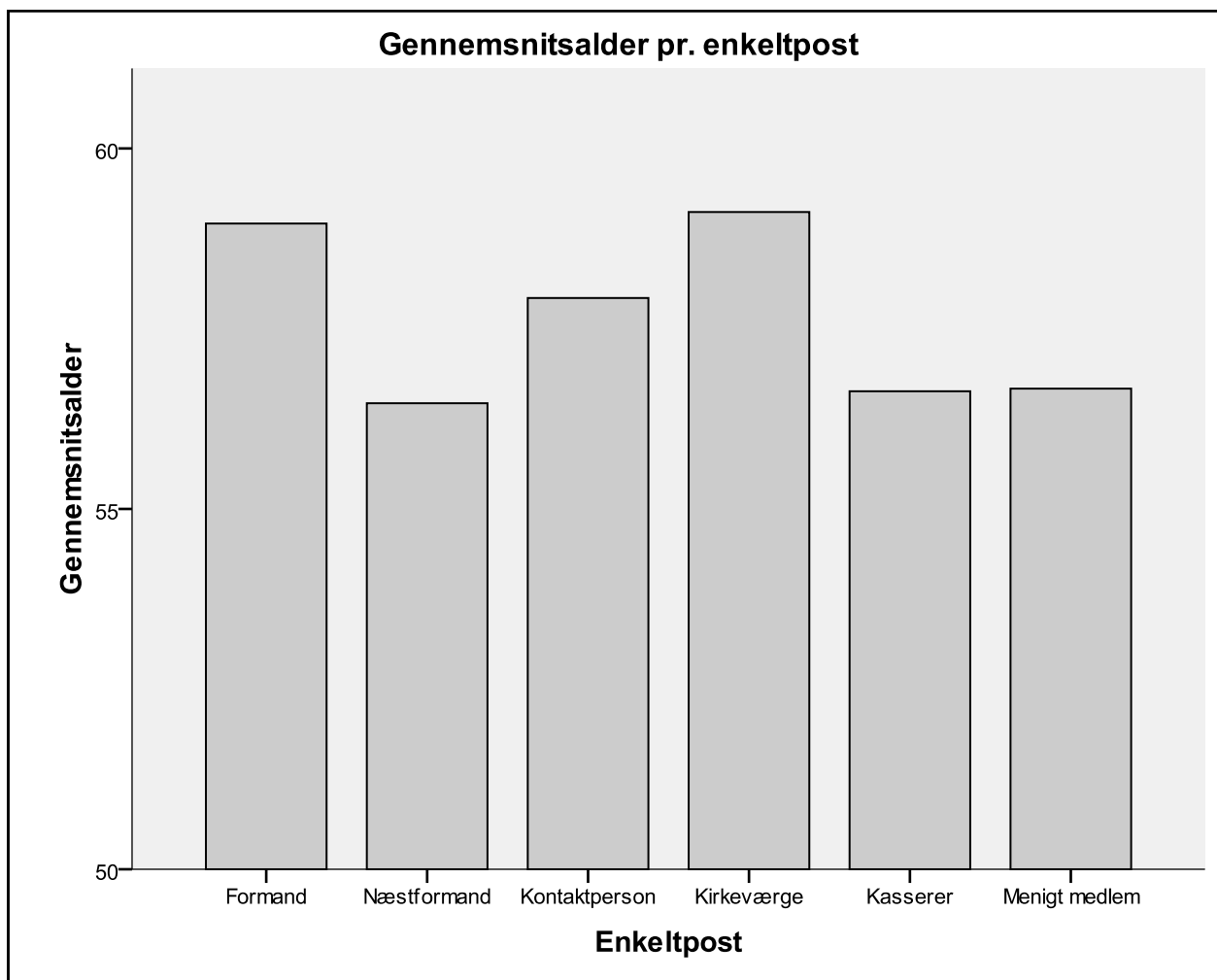
Vi ser, at andelen af "helt unge" rådsmedlemmer er størst i Københavns, Århus og Aalborg stifter. Det er nærliggende at tænke, at dette har at gøre med, at landets største byer er placeret i netop disse stifter, men det følger ikke med logisk nødvendighed af den øverste del af tabellen, da især de to sidstnævnte stifter også indeholder mange mindre byer.

Tabellens nederste del viser dog, at den nærliggende tolkning holder. Sogne placeret i de største bymæssige områder har nemlig en markant større andel af rådsmedlemmer under 36 år, end de mindre byer har.

1.3. Gennemsnitsalderen for de forskellige enkeltposter

Vore data gør det også muligt at inddele de valgte menighedsrådsmedlemmer efter, om de er formand, næstformand, kirkeværge, kontaktperson eller kasserer og derefter undersøge aldersfordelingen inden for disse forskellige enkeltposter.

To ting skal dog præciseres i den forbindelse: For det første er præsterne ikke med i denne opgørelse, selvom de måtte være valgt som formand, næstformand eller kontaktperson, jf. note 1. For det andet er det nødvendigt at tage stilling til, hvordan man vil håndtere det forhold, at nogle personer beklæder mere end én enkeltpost. For at give den mest præcise beskrivelse af gennemsnitsalderen for hver af enkeltposterne, bliver de personer, der beklæder flere poster, talt med i opgørelsen af alle deres relevante poster. Som det fremgår af den følgende figur, har vi efter de fem enkeltposter også kategorien 'menigt medlem'. Den indeholder de personer, der ikke er valgt til nogen af de nævnte enkeltposter.



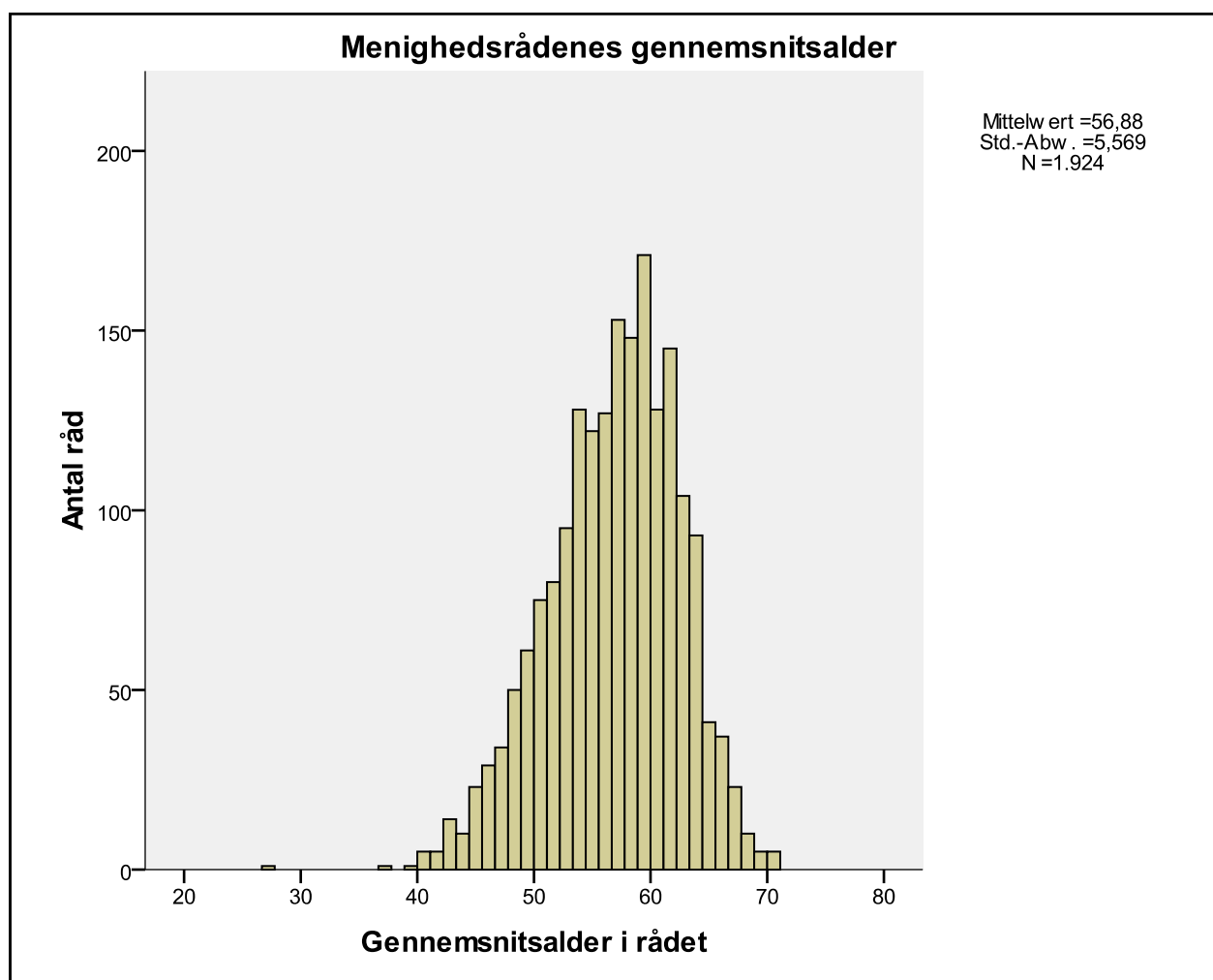
Figur 4

Vi ser, at kirkevæрге, formand og kontaktperson generelt er ældre end de øvrige menighedsrådsmedlemmer.

2. Aldersfordelingen på menighedsrådsniveau

Da vi med rimelighed kan antage, at det er lettere for en ung at være menighedsrådsmedlem i et menighedsråd, hvor der i forvejen er unge rådsmedlemmer, er det nærliggende at tænke sig, at de yngre menighedsrådsmedlemmer i et vist omfang er "klumpet sammen" i bestemte råd. Hvorvidt det er tilfældet kan vi få et indtryk af ved at se på gennemsnitsalderen i de enkelte råd. I dette afsnit er det derfor ikke den enkelte person, men *det enkelte menighedsråds gennemsnitsalder*, der er analyseenheden.

Gennemsnitsalderen for de 1924 menighedsråd, der indgår i opgørelsen, ses af følgende figur:



Figur 5

For at få overblik over fordelingen er oplysningerne samlet i tre hovedgrupper:

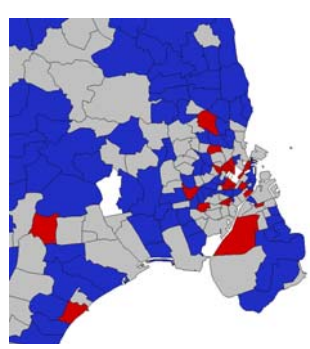
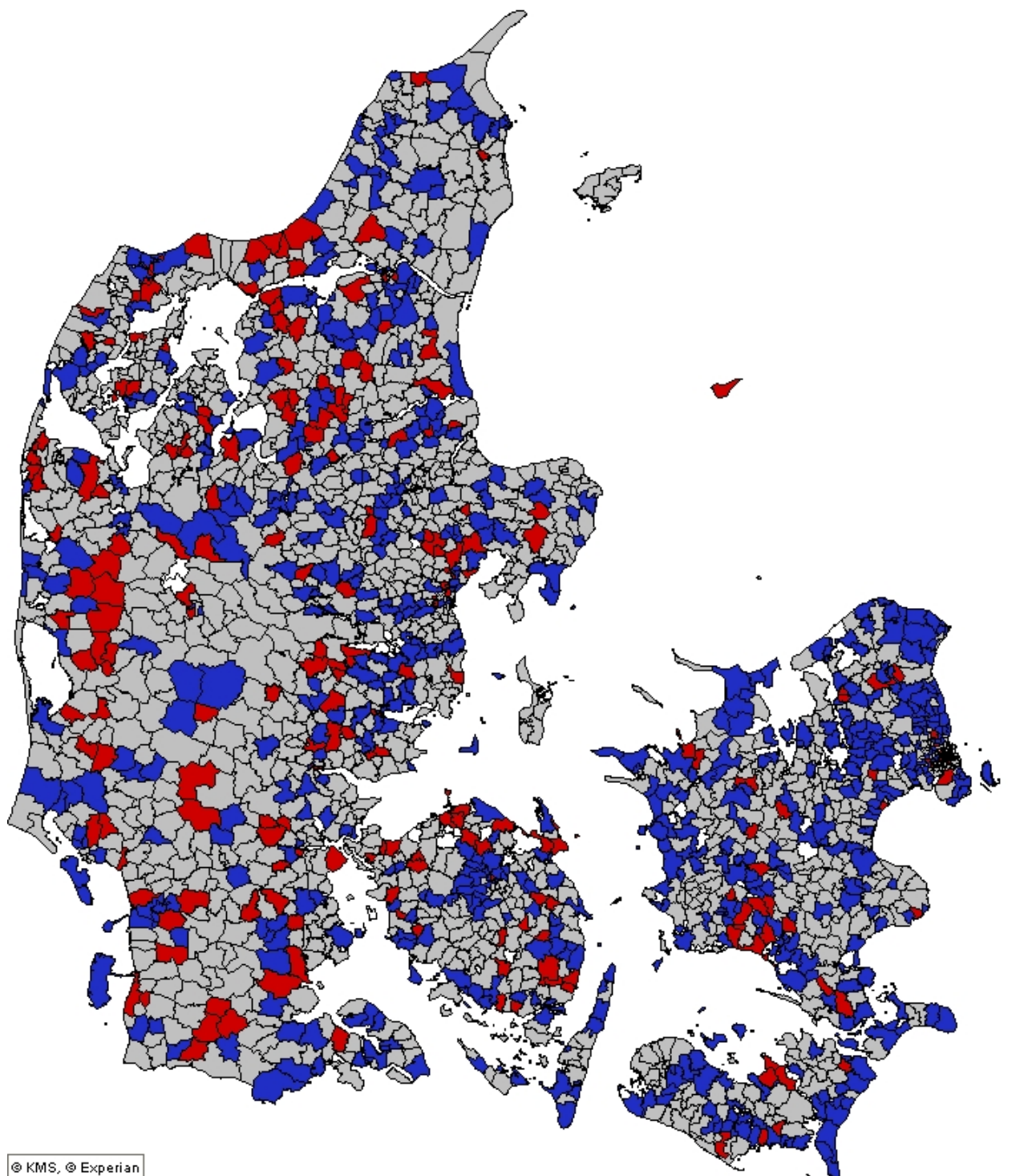
Tabel 4: Gennemsnitsalderen i menighedsrådet

Rådets gennemsnitsalder ligger i intervallet:	Antal råd	%	Gennemsnitsalder i gruppen
A) 28-49 år	221	11%	47
B) 50-59 år	1.085	56%	56
C) 60-71 år	618	32%	63
Total	1.924	100%	57

Vi ser, at 221 menighedsråd svarende til 11% af alle rådene har en gennemsnitsalder på 28-49 år. Og hvis man beregner den samlede gennemsnitsalder for alle 221 menighedsråd i gruppe A) under ét, er den 47 år.

Endvidere ses, at en tredjedel af rådene har en gennemsnitsalder på 60 år eller mere.

Den geografiske placering af de tre grupper af råd fremgår af figuren på næste side. Man vil her opdage, at antallet ikke er det samme som anført i Tabel 4. Det skyldes, at kortet viser sogne, mens tabellen omhandler menighedsråd. Flere sogne med fælles menighedsråd optræder følgelig flere gange på kortet, mens disse kun indgår én gang i tabellen.



Gennemsnitsalder (2024)	
□	Uden Gruppe (17)
■	60+ år (643)
■	50 - 59 år (1.223)
■	Under 50 år (228)

Figur 6: menighedsrådenes gennemsnitsalder

På kortet genfinder vi tendensen til, at rådsmedlemmer under 50 år særligt findes i jyske land-områder. Dette ændrer dog ikke ved, at de "helt unge" især er til stede i storbyerne, jf. Tabel 3.